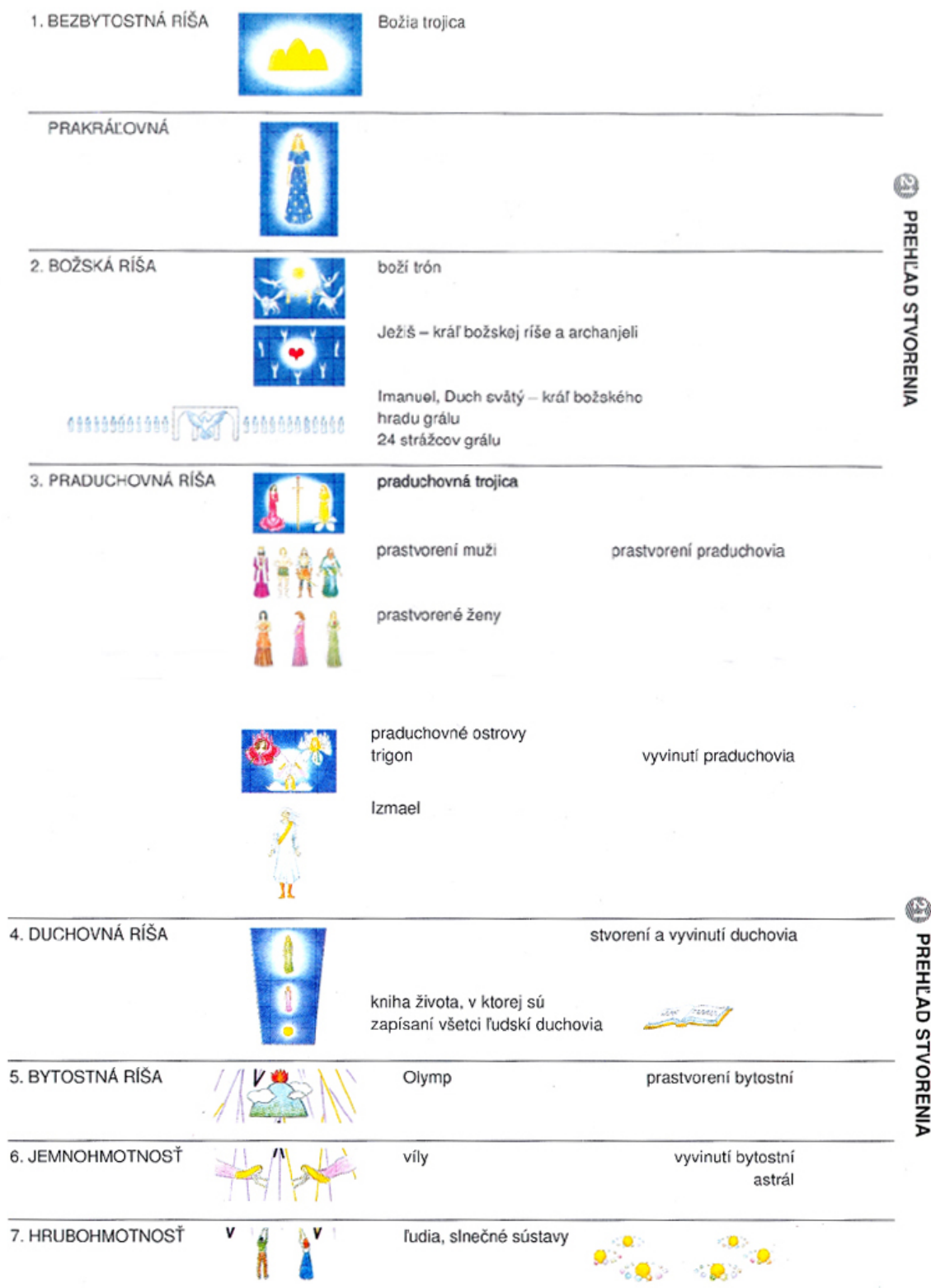


Stavba stvorenia a zloženie jednotlivých svetov

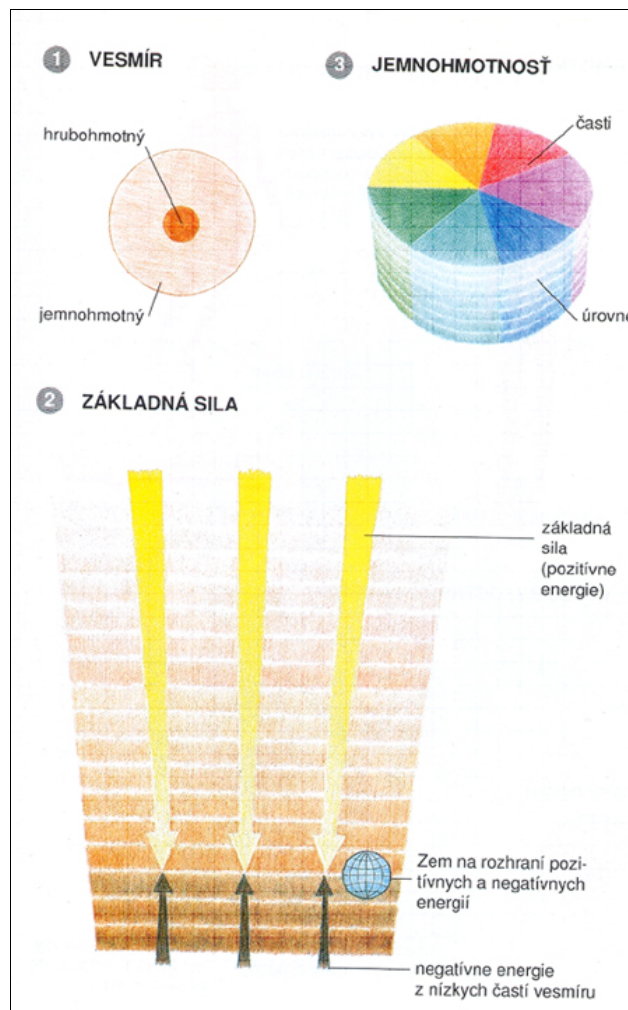


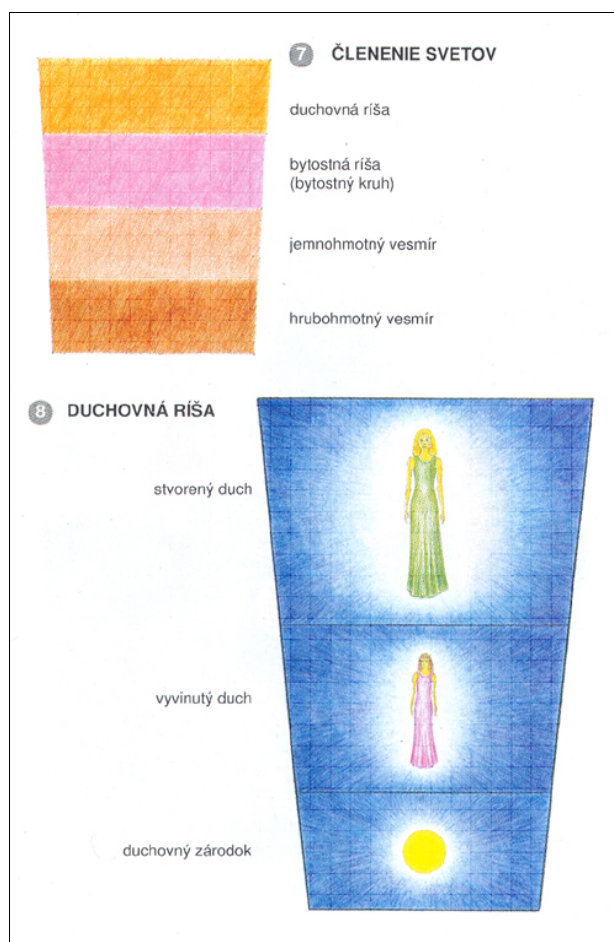
21 PREHLAD STVORENIA

21 PREHLAD STVORENIA

Každý svet, každá ríša, je podľa zákona tiaže rozdelená do siedmich úrovní. Aj celé stvorenie sa skladá zo siedmich základných svetov, z ktorých zatiaľ poznáme iba štyri. Objavovali sme ich postupne zdola nahor. Zopakujme si ich:

1. Najspodnejšiu časť stvorenia tvorí **hrubohmotný vesmír**. Je najmenší zo všetkých svetov, ale zároveň najhutnejší a najťažší. Žijú v ňom ľudia v hmotnom tele na jednotlivých planétach.
2. Nad ním je o niečo väčší **jemnohmotný vesmír**, kde žijú duše ľudí po smrti. I keď je tento svet úplne inej podstaty, aj tak je ešte hmotný.
3. Hnacou silou oboch vesmírnych svetov je bytostný kruh - **bytostná ríša**. Spôsobuje zahrievanie, pretváranie a pohyb hmoty. Pochádzajú z neho bytosti zvané veľkí a malí bytostní, ktoré sú činné v oboch vesmíroch.
4. Nad bytostnou ríšou sa vznáša **duchovná ríša**, raj duchov. V jej nižších úrovniach žijú vyvinutí duchovia, ktorí prešli vývojom v hmotnosti. Vo vyšších úrovniach žijú stvorení duchovia, ktorí riadia raj a celý vesmír.





Ďalšie tri svety budeme preberať zhora nadol.

Celým stvorením preniká základná sila, ktorá ho oživuje a udržiava. Smerom dolu sú jej účinky stále slabšie. Najväčšiu intenzitu má v najvyššom svete, v blízkosti jej pôvodu. Základná sila pochádza teda z určitého zdroja, rovnako ako svetlo žiarovky má svoj zdroj, vyrábajúci elektrinu. **Zdroj základnej sily je večný.** Nemôžeme ho však vidieť, iba intuitívne vyciťovať, ale aj logicky dedukovať, keďže už poznáme jeho vyžarovanie aj zákony. Ak už vieme, že účinky večných zákonov nie sú náhodné ani chaotické, ale presné a dôsledné, usudzujeme, že majú svojho inteligentného pôvodcu.

Materialisti aj niektoré duchovné smery ho nazývajú Kozmickou energiou, Svetlom alebo Silou, idealisti zas Bohom. Tí prví ho nezosobňujú, lebo uznávajú len jeho vonkajší prejav - žiarenie vo forme svetla. Idealisti intuitívne pochopili, že svetlo nie je totožné so samotným Zdrojom. Cítili, že sa za ním skrýva personifikovaná inteligencia - Tvorca. Kto z nich objavil pravdu? Obe strany. Idealisti objavili **Zdroj** a materialisti jeho **vyžarovanie**. Každá strana zistila časť pravdy, ktorá je nám jasná len ako celok - spojením Zdroja s jeho vyžarovaním.

Základná sila je teda obsiahnutá vo vyžarovaní najvyššieho Zdroja. Do nižšej časti hrubohmotného vesmíru sa prenáša cez hviezdy - slnká ako cez žiarovky do slnečných sústav. Podľa toho je teda Slnko sprostredkovateľom základnej sily, a tým aj udržiavateľom živej prírody a oživovateľom neživej hmoty.

Praktický život nám poskytuje nemálo analógií spájania základnej sily s hmotou. Jednou z nich je napríklad **počítač**. Tento hmotný predmet bez oživenia nepracuje, lebo hmota je neživá. Aby sa zaktivoval, treba mu dodať energiu. Preto počítač musíme napojiť na **elektrický prúd**. To však nestačí, aby mohol pracovať a prejať svoje inteligentné schopnosti. Potrebuje **program**, ktorý usmerní ich použitie podľa určitých pravidiel. Kto ich vytvoril? Prirodzene nejaká inteligencia - **autor** programu. Tieto nadväznosti vyzerajú asi takto:

počítač - elektrický prúd - program - autor.

Porovnajme si teraz analógiu tohto počítačového reťazca s **celým stvorením**. Skrinku počítača, ako najhmotnejšiu časť, môžeme porovnať s **vesmírom**. Elektrický prúd, ktorý oživuje počítač, môžeme prirovnať k **bytostnej ríši**, lebo poháňa a oživuje vesmír. Vesmír je tiež riadený programom - **večnými zákonmi**. Takisto má svojho tvorca - autora, a tým je najvyšší Zdroj, ktorý tieto zákony stvoril a uplatňuje. Vzájomnú väzbu môžeme schematicky zoradiť takto:

vesmír - bytostná ríša - večné zákony - Tvorca.

Celá elektrotechnika a technika, všetky prístroje a stroje fungujú na týchto štyroch základných úrovniach. Z tejto analógie vidíme, že hoci **materialisti** nepoznajú a neuznávajú inteligentný Zdroj, ani večné zákony, predsa im, a tým aj Tvorcovi, podliehajú.

Iste už niektorých napadlo, že počítač pozostáva z podobných zložiek ako aj **človek**. Porovnajme si to. **Hmotné telo** je ako skrinka počítača - je viditeľné a hmatateľné. Bez duše je však nepohyblivé, bez života. **Duša** je teda oživovateľom, elektrickým prúdom tela. Aby mohla zmysluplne v ňom a navonok pôsobiť, musí mať svoj program - **ducha**. Ten pomocou svojich latentných schopností, ktoré môžeme prirovnať k zákonom, riadi telo a dušu. Keďže **duch** je len program, musí mať ešte svojho autora - **tvorca**. Je ním najvyšší Zdroj - **Stvoriteľ**, z ktorého vyžarovania pochádza ľudský duch. Dospeli sme teda k týmto logickým súvislostiam:

ľudské telo - duša - duch - Stvoriteľ

Zoraďme si prehľadne všetky analógie:

počítač - elektrický prúd - program - autor
vesmír - bytostná ríša - večné zákony - Tvorca
ľudské telo - duša - duch - Stvoriteľ

Zamyslime sa teraz, ako využili **idealisti** svoje poznanie. Hoci uznali osobnú existenciu najvyššieho Zdroja, nepokračovali vo svojom duchovnom bádání rovnako intenzívne a dôsledne ako v rozumovom, lebo dielo ich Tvorcu - zákony im ostali na niektorých miestach veľkou neznámou. Výsledkom tejto nerovnováhy bolo skreslenie pravej podstaty Stvoriteľa, ktorého museli urobiť všemohúcim, aby dokázali vysvetliť jeho

skutky a prejavy. A tak neustále pretrváva rozpor v nazeraní na jeho existenciu medzi „rozumnými“ materialistami a „naivnými“ idealistami, ktorý nemá konca. Materialista neverí v žiadneho Boha a idealista zas verí v nadprirodzeného, neskutočného.

Obyčajný človek, hoci žije v prírode, ktorú sám nestvoril, iba si ju upravil, žije v presvedčení, že vznikla samočinne, sama od seba. Rovnako sa stavia voči večným zákonom. I keď ich účinky denne pociťuje, lebo ho neustále „odmeňujú“ alebo „bijú“, myslí si, že fungujú tiež samočinne. Pochybuje o ich Tvorcovi, ba dokonca tvrdí, že keď ho nevidí, tak ani neexistuje. Pritom ten istý človek pracuje s počítačom, no ani ho nenapadne pochybovať o existencii autora programu iba preto, že ho nevidí. Avšak len málokto sa zamyslí nad týmito súvislosťami a nad nelogickosťou svojho postoja voči Tvorcovi.

Pokračujme v porovnávaní. Môže autor programu z pozície svojej nadradenosti byť „všemohúcim“ a robiť v počítači nejaké zásahy a zmeny bez toho, že by dodržal všetky potrebné úkony - zapol počítač, napojil ho na elektrický prúd a vložil program? Odpoveď je jasná každému - nemôže. Musí sa prispôbiť zákonom, pomocou ktorých funguje počítač a jeho program.

Podobne aj Stvoriteľ, hoci je tvorcom večných zákonov, nemôže do nich ľubovoľne zasahovať, lebo sú nemenné. Keď napr. vo forme zákona vložil každému človeku do jeho ducha slobodnú vôľu, musí ju rešpektovať a nemôže, a ani nechce ju obmedzovať. Cez strážnych duchov a vyššie bytosti sa ju snaží iba usmerňovať, inšpirovať.

Nemôže teda nasilu zmeniť všetkých ľudí na dobrých, lebo by z nich urobil „roboty“, a nie slobodných ľudí, ktorí majú dozrievať vlastným vývojom. Slobodná vôľa človeka podporuje vývoj ducha, a tým aj jeho trvácnosť - **večnosť**. Boh usmerňuje človeka podobným spôsobom, ako pomáhajú rodičia dieťaťu, ale v dospelosti musí bojovať v živote väčšinou samo, aby sa stalo zrelým a silným človekom. Násilným usmerňovaním bez vlastného presvedčenia a prežitia by duch nemohol byť samostatnou vedomou osobnosťou.

*

Boh je pre väčšinu ľudí síce známym, ale zároveň aj nepredstaviteľným a bezobsažným pojmom. Najväčšou prekážkou v pochopení a prijatí jeho existencie je práve to, že je pre ľudí neviditeľný. No tragické na tom je, že ľudia sa ho už väčšinou ani nesnažia spoznať a pochopiť, lebo im je jeho existencia ľahostajná. Podobne ako užívateľom počítača stačí, že majú program a nepotrebujú poznať jeho autora, tak aj väčšine ľudí stačí, že majú život. Nezaujímajú ich, kto a prečo ho vytvoril. Iba v ťažkých chvíľach, keď ich zasiahne osudná rana, si spomenú, dokonca aj niektorí ateisti, na svojho Tvorcu a prosia ho o pomoc.

Kedysi nepotrebovali ľudia poznať večné zákony. Kým žili viac duchom než rozumom, ktorý ich pripútal iba k hmote, konali iba to, čo cítili, že je dobré a správne. Milovali Stvoriteľa tak, ako dieťa miluje úprimne a oddane svojho otca, i keď ho celkom nechápe. Neskôr, keď ľudia podriadili svojho ducha vláde rozumu, už nedokázali vnímať a vyciťovať Boha, preto

si ho museli skonkretizovať. Znázorňovali si ho v podobe zvierat, sošiek, obrazov, amuletov či iných bohov. Avšak zbožňovaním týchto modiel sa pripútali k nim, a nie k skutočnému Bohu.

Súčasný, rozumovo orientovaný človek už nielen, že nedokáže milovať Stvoriteľa, ale ani necíti potrebu ho poznať, lebo jeho príliš vyvinutý rozum nie je schopný pochopiť to, čo nie je s ním rovnorodé. Zo všetkých zložiek človeka jedine **duch** chce poznať svojho pôvodcu. V duchu je zakotvený zákon túžby po duchovnom poznaní, ktorá ho núti hľadať zmysel svojho života. Kto túto túžbu zanedbáva, nevie, o čo sa pripravuje. Každý zákon má svoj zmysel, preto sa má používať.

Pretože dnešný človek všetko poznáva a hodnotí najmä rozumom, jediná cesta, ktorá ho k poznaniu Stvoriteľa môže ešte doviest, je práve rozum. Logickým myslením a túžbou po duchovnom poznaní sa môže spojiť rozumom s duchom a človek bude potom schopný duchovne rásť a vyvíjať sa.

*

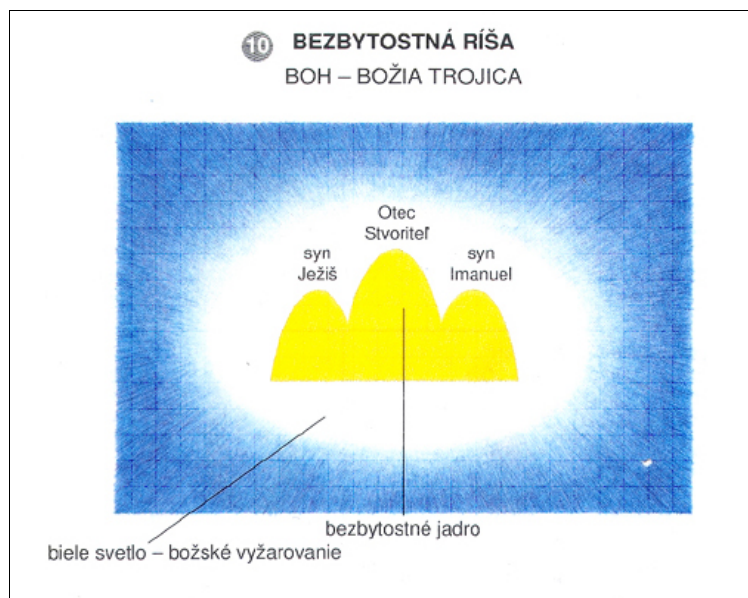
Ako vlastne vyzerá **Stvoriteľ**? Napriek tomu, že pôsobí ako inteligencia, nemá nijakú podobu, je **bezbytosťný**. Biele svetlo je len vyžarovaním jeho neviditeľného Ducha, ktorého idealisti správne nazývajú " svätým" . Aj človek je duch, no nie taký istý. Medzi bezbytosťou podstatou - Duchom Boha a ľudským duchom je príliš veľký rozdiel. Pojem svätý preto značí nie vlastnosť, ale podstatu.

Svätosť predstavuje najväčšiu dokonalosť a bezbytosťnosť, ktorá sa prejavuje v tom, že Boh jediný je nezávislý. Všetko ostatné tým, že vzniklo a žije z jeho vyžarovania, závisí od neho.

Po tomto vysvetlení možno niektorí pochopia, že slovo svätý a svätec sa na Zemi používa nesprávne. Ľudia, ktorí čistým životom dospeli k vyššej dokonalosti než ostatní, by sa nemali nazývať svätými. Stali sa možno už vyvinutými večnými duchmi, ktorí po pozemskej smrti môžu vojsť do raja. Ale svätým sa človek nemôže stať, to by sa musel stať Bohom. I keď niektoré duchovné náuky tvrdia, že každý ním môže byť, pri ďalších poznatkoch pochopíme, že je to pomýlená predstava. Svätý je len Stvoriteľ, ktorý je na základe svojej dokonalosti úplne inej podstaty a tá sa nedá preniesť na nikoho, lebo je od počiatku daná a nemenná. Všetko mimo neho vzniklo len z jeho vyžarovania, nie z jeho bezbytosťnej podstaty - Zdroja, preto sa od neho úplne líši. Keď maliar namaľuje obraz seba samého, nie je dielo kvalitatívne totožné s tvorcom. Obraz nemá tie isté schopnosti, ako jeho autor, má len jeho podobu. Tak aj všetko mimo Boha je jemu len podobné, ale nie také isté. Človek nikdy nebude ako Boh.

Bezbytosťný Boh tvorí **Trojicu** - Otec, Syn a Svätý duch. Boh je najstarší, spočiatku bol jediný. Nazývame ho Otcom z dvoch dôvodov. Jednak preto, že priamo z jeho bezbytosťnej podstaty vznikli jeho synovia, jednak voči ľuďom je tiež otcom, lebo vznikli z jeho vyžarovania. Jeho synovia - **Ježiš** ako láska a **Imanuel** ako vôľa, Svätý duch - sa oddelili neskôr ako samostatne pôsobiace inteligencie. Hoci každá časť môže pôsobiť samostatne, je stále spojená s celkom - s Otcom.

Synovia v zmysle božskom sú iného druhu ako v zmysle ľudskom. Ľudský syn nie je súčasťou otca duchovne, len telesne. Boží syn je však naopak duchovnou súčasťou Otca, lebo iný obal uňho neexistuje. Boží syn je teda toho istého druhu ako Otec, len neskoršie a iba čiastočne od neho oddelený. Aby sme si toto oddelenie a zároveň spojenie vedeli priblížiť, stačí si predstaviť Božích synov ako ruky človeka - sú oddelené od tela, môžu byť samostatne aktívne, a predsa sú spojené s celým telom.



Bezbytotná Trojica tvorí prvý a najväčší svet - **bezbytotnú ríšu**. V jej blízkosti nemôže jestvovať nič iné iba more horúcich plameňov, ktorých svetlo prežiaruje okolitú tmú. Až vo väčšej vzdialenosti sa toto vyžarovanie pod vplyvom chladu mierne oslabuje, čo má za následok formovanie rôznych úrovní života. I keď sú pre nás neviditeľné, predsa sú skutočné. Svetlo sa šíri do voľného priestoru pod vlastným tlakom a od určitej hranice sa vlastnou silou vracia späť k pôvodcovi. Toto vyžarovanie je teda ohraničené. Tvorí tak druhý svet - **božskú ríšu**. Keďže má hranice, musí tam existovať čas a priestor, a tým aj vývoj. No z hľadiska vývoja ľudského ducha sú čas a priestor v božskej ríši nepostrehnuteľné, večné. V božskej ríši už pôsobia základné zákony. Vlastné vyžarovanie Stvoriteľa sa vracia späť, a to podľa zákona spätného pôsobenia a zákona rovnorodosti. Prechodom cez úrovne božskej ríše sa nezmenilo, neochladilo, ostalo rovnorodé, preto sa priťahuje späť. Keby sa zmenilo, zákon rovnorodosti by bránil jeho spätnému priťahovaniu. Znamená to teda, že v božskej ríši je všetko rovnorodé s pôvodným vyžarovaním, teda večné, dokonalé, rovnaké a nemenné. Treba si tu uvedomiť, že pojem **božský** nie je rovnorodý s pojmom **Boh**, ale viaže sa len na jeho vyžarovanie, ktoré sa sformovalo. Preto **božská ríša** je dokonalá a rovnorodá s **Božím vyžarovaním**, a nie s Bohom. Možno to povedať aj inak: Boh znamená viac ako slovo božský. Iba to, čo vzniklo z jeho najkvalitnejšieho, prvého vyžarovania, je božské. Jeho synovia pochádzajú priamo z jeho bezbytotnosti, preto sú **Boží**, nie božskí **Synovia**.



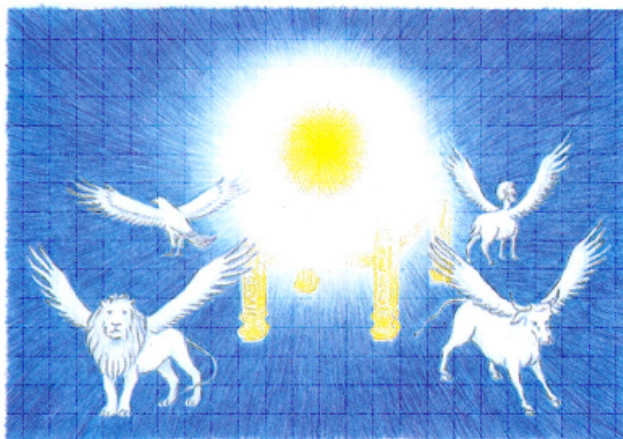
V najvyššej úrovni Božskej ríše sa sformovala prvá bytosť v stvorení - **Pracrál'ovná**. Vznikla z vyžarovania bezbytostnej Božej lásky. Je najideálnejšou a najkrajšou ženskou bytosťou v celom stvorení. Jej svetlo, vyžarovanie však pôsobí iba na ženstvo, hoci pod jej vplyvom sa sformovali všetky bytosti v stvorení - mužské aj ženské. Dáva ženám vlastnosť alebo schopnosť formovania. Na Zemi to znamená, že jedine žena je schopná, samozrejme pomocou mužskej zložky - spermie vytvorí hmotné telo dieťaťa. Z jej vlastného tela rastie telesný zárodok a vzniká schránka pre nového ducha v hmote. Stvoriteľ, prípadne muž je **pôvodcom** a žena **udržiavateľkou** života.

Podobné je to vo všetkých nehmotných svetoch. V každej úrovni sa najprv sformuje najdokonalejšia žena a pomocou nej sa potom samočinne, vplyvom božského vyžarovania, formujú duchovia a bytosti, zvieratá a všetko ostatné. V každej úrovni je žena akoby matkou všetkých obyvateľov. Najdokonalejšia žena tvorí vlastne most k novému svetu. Pracrál'ovná ako prvá žena v stvorení je matkou celého stvorenia, nielen ľudstva.

Pracrál'ovná **Alžbeta (Elisabeth)** nikdy nežila na Zemi, preto nebola matkou pozemského Ježiša. Kresťanská cirkev neprávom nazýva jeho pozemskú matku Máriu „kráľovnou nebies“. Niektorým ľuďom bolo umožnené vidieť nadpozemsky krásny obraz Pracrál'ovnej, nie však jej skutočnú podobu.

I keď pôsobí v zdanlivo veľkej vzdialenosti od Stvoriteľa medzi bezbytostnou a božskou ríšou, spája ich vzájomná láska, ktorej čistotu a hĺbku nedokáže ľudský duch pochopiť, lebo je božská, iného druhu ako najčistejšia ľudská láska.

11 BOŽÍ TRÓN
ŠTYRIA STRÁŽCOVIA



Z vyžarovania celej Trojice a Prapráľovnej sa sformovali v ďalšej úrovni božskej ríše **štyria strážcovia Božieho trónu**. Sú to bytosti, ktoré majú pre ľudí nepochopiteľnú formu, podobu okrídlených zvierat - leva, orla, býka a barana. Sú to však osvietené, vedomé bytosti, ktoré majú aj ducha. Zvieratá na Zemi sú si vedomé iba svojej existencie, nie vlastnej osobnosti, pretože majú len dušu, duch im chýba. Tieto bytosti, umiestnené do štvorca okolo Božieho trónu, obsahujú základný „stavebný materiál“ pre ďalšie úrovne stvorenia, z ich vyžarovania sa tvoria ďalšie svety. **Napríklad z barana, ktorý jediný z nich má ľudskú hlavu,** vznikli ľudskí duchovia. Strážcovia Božieho trónu, napriek zvieracej podobe, nemajú s pozemskými zvieratami nič spoločné, len vzhľad. Ich duch je vyspelejší, než dokonalý ľudský duch, lebo sa sformovali už v božskej ríši. Preto vedia aj komunikovať so Stvoriteľom. Ich podoba vyjadruje okrem vysokých duchovných schopností aj telesné danosti - silu, odvahu, hrdinskosť, vytrvalosť, vernosť a pod.

14 ARCHANJELI V BOŽSKEJ RÍŠI



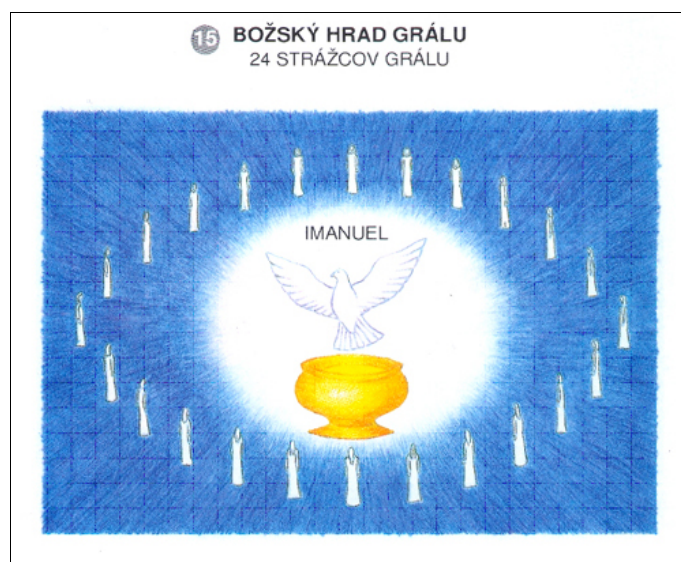
V ďalšej úrovni božskej ríše sa sformovali archanjeli. Ich podoba pripomína dokonale krásnu mužsko-ženskú bytosť, v ktorej sú zlúčené do celku pozitívne aj negatívne časti božského vyžarovania. Archanjeli, tak ako všetky bytosti, sú neustále činní, lebo len pohyb udržiava v celom stvorení život. V dôsledku toho, že žijú v bezprostrednej blízkosti Stvoriteľa, sú dokonalí, i keď nemajú vlastnú vôľu. V celej božskej ríši žijú aj anjeli - božské bytosti. Nie sú len božími poslami, majú aj iné úlohy. Anjeli žijú vo všetkých svetoch, a keďže nemajú vlastnú vôľu, riadi ich priamo Stvoriteľ, cez jednotlivé hierarchie.

Keď Boh navštevuje archanjelov a chce sa im zviditeľniť, obalí sa podľa zákona rovnorodosti látkou - obalom z ich úrovne. Sformuje sa do ľudskej podoby, ktorá však nie je jeho skutočnou podobou, lebo je bezbytosťný, bez formy. Toto obalenie je nutné len na to, aby ho mohli archanjeli vnímať a komunikovať s ním, a aby sa v ich prostredí mohol jeho príliš jemný Duch udržať, uzemniť. Bez tohto obalu by sa vzniesol späť do rovnorodej bezbytosťnej úrovne. Stvoriteľova tvár má napriek obalu také silné vyžarovanie, že ju archanjeli vôbec nemôžu vidieť, lebo jej svetlo ich oslepuje. Po sformovaní všetkých bytostí, ktorých je omnoho viac, ako sme spomenuli, sa v božskej ríši sformovali zvieratá, krajiny, stavby a veci. Napriek tomu, že budeme na popis ďalších svetov používať pojmy známe najmä z bájí a povestí, ako napr. kráľ, kráľovná, rytier, hrad, strážca, ríša, nejde o fiktívne obrazy, ale o reálne, teda skutočné postavy aj veci.

Rozprávky sú totiž odrazom videní duchovne vyspelých ľudí, ktorí nahliadli do vyšších svetov. Kým sme žili viac duchom než rozumom, používali sme na označovanie rovnakých pojmov a vecí tie isté výrazy ako vo vyšších svetoch. Dnes, v dobe materializmu, sme ich nahradili modernejšími výrazmi a tie pôvodné sme ponechali iba v rozprávkach. Napr. hrad a zámok sme nazvali rezidenciou, sídlom, vládnu budovou, kráľ sa stal prezidentom, rytieri vojakmi. Funkcie a zmysel teda ostali, len názvy sa zmenili.

Svety, ktoré označujeme ako duchovné „nehmotné“, sú nehmatateľné a neviditeľné len z nášho hľadiska, vzhľadom na úplne inú podstatu našej hmoty. Zjednodušene vyjadrené, celé stvorenie je hmotné a živé, teda skutočné. Napriek tomu hovoríme o všetkých svetoch nad vesmírom, že sú nehmotné, pretože sú pre nás neviditeľné a pozemskými zmyslami, ako aj technikou nezistiteľné. Mená osôb a vecí boli sprostredkované vo forme videní, alebo ich priniesli zhora dolu vyslanci a proroci od Stvoriteľa. Neskôr si povieme aj o nich.

Pri oboznamovaní sa s nehmotnými svetmi zistíme, že v nich vládnu hierarchie, ktoré sú pre riadny chod ich života nevyhnutné. Podľa zákona rovnorodosti sa na vedúce miesta dostávajú najdokonalejšie bytosti, ktoré sa samočinne sformovali, preto tam nemôže dochádzať k podceňovaniu alebo zneužívaniu autorít.



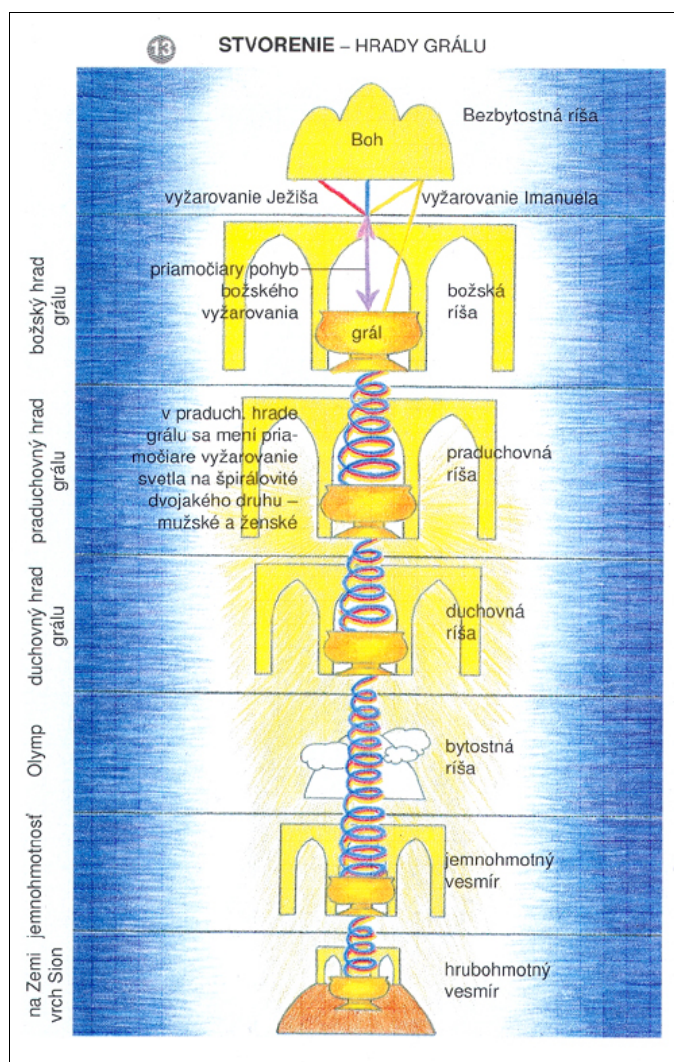
Na samotnom okraji božskej ríše, na jej hranici stojí krásna budova, zlatý chrám - **božský hrad**, odkiaľ sa, základná sila - biele vyžarovanie odráža späť k Stvoriteľovi. No vracia sa iba to najsilnejšie, rovnorodé. Ostatná časť vyžarovania, zbavená najkvalitnejších prvkov, z ktorých vznikla božská ríša, sa v dôsledku väčšej vzdialenosti a zmenšeného tlaku nemôže už vrátiť k Zdroju, lebo už nie je rovnorodá s pôvodným vyžarovaním. Ostáva tu ako nesformovaná **duchovná zrazenina** - ochladené vyžarovanie. Nie je však odsúdené na zánik, lebo obsahuje zárodok ďalšieho života. Tie sa však môžu sformovať iba vo väčšej vzdialenosti, v chladnejšom prostredí. Vypustením zrazeniny do tmy a chladu by nastal jej rozpad, lebo na život potrebuje aj svetlo, no nie až také silné, aké je v božskej ríši. Avšak za ňou už žiadne svetlo neexistuje, lebo všetko sa vracia späť k Zdroju.

Preto Stvoriteľ pomocou svojej vôle zadržal svetlo aj mimo božskej ríše, a tak vytvoril podmienky na život zrazeniny. Známym výrokom z Biblie „**Nech je svetlo!**“ vyslal časť svojho Ducha, svojej tvorivej vôle - Imanuela, aby poskytoval svetlo pre život zrazeniny. Nebol to len obrazný dej, ale reálny. Časť jeho Syna - vôle naozaj od neho odišla a vo forme skutočnej osoby je Svetlom života pre ďalšie svety. Tým Stvoriteľ umožnil sformovanie nových svetov za hranicou božskej ríše, ktoré by sa bez tejto pomoci v Imanuelovej osobe nemohli nikdy sformovať.

Božské vyžarovanie - základná sila má dve hlavné funkcie: tvoriť nové svety a udržiavať ich. Svety vznikli z jej prvotného vyžarovania, z ďalšieho sa už iba udržiavajú. Znázorníme si teraz celé stvorenie, všetkých sedem svetov z nášho ľudského pohľadu zhora nadol.

- 1. bezbytostná ríša,*
- 2. božská ríša,*
- 3. praduchovná ríša,*
- 4. duchovná ríša,*
- 5. bytostná ríša,*
- 6. jemnohmotný vesmír,*
- 7. hrubohmotný vesmír.*

Pri formovaní a udržiavaní svetov nemôže základná sila, podľa zákona rovnorodosti prenikať v čistej forme všetkými úrovňami. Prechodom každou nižšou úrovňou sa oslabuje a ochladzuje. Táto premena je nutnosťou, lebo jej obyvatelia by nedokázali zniesť silnejšie vyžarovanie. V podstate sa toto oslabovanie základnej sily mení na tri základné sily: **na božskú, duchovnú a bytostnú**. Z každej z nich sa tvoria chladnejšie svety. Základná sila je **investíciou** - vlastným vkladom, ktorý Stvoriteľ vložil do stvorenia, lebo je časťou jeho samého, jeho vyžarovania. Každý svet prijíma túto silu ako žiarivú tekutinu do nádoby v tvare obrovskej zlatej misy, ktorá sa nazýva grál. V najvyššej úrovni každého sveta je grál, chránený hradom ako pevnosťou. Všetky hrady s týmto účelom sa nazývajú **hrady grálu**.



Prvý hrad v poradí smerom zhora nadol v stvorení stojí až na konci božskej ríše.

Druhý hrad stojí na začiatku praduchovej ríše,

tretí hrad je na vrchole duchovnej ríše,

štvrtý hrad je v najvyššej časti jemnohmotného vesmíru. Bytostná ríša nemá hrad grálu, ale sídlo **Olymp**.

Piaty hrad grálu bude postavený na Sione v Jeruzaleme.

V božskom hrade grálu, teda na samom kraji božskej ríše, žijú **strážcovia grálu**, ktorí sa nazývajú **Veční**, Starci alebo Najstarší. Je ich dvadsaťštyri. Na rozdiel od archanjelov majú v dôsledku väčšej vzdialenosti od Stvoriteľa vlastnú vôľu. Ich úlohou je chrániť, rozdeľovať a upravovať základnú silu v božskej ríši a odovzdávať ju do praduchovného hradu grálu. Všetky hrady grálu sú akoby „transformátormi“ základnej energie v celom stvorení. Kráľom božského hradu grálu je Imanuel - Duch Svätý, ktorého symbolizuje biela holubica.

V každom hrade iba tí najčistejší, duchovne najvyspelejší z príslušného sveta môžu byť rytiermi - strážcami grálu. Je to najvyššia mužská funkcia v duchovných svetoch, ktorá zahŕňa pre nás zatiaľ nepoznané aktivity. V gráli buble a vriete horúca tekutina, ktorá prežiaruje svojím jasom celý hrad. Jedine strážcovia grálu vďaka svojej dokonalosti znesú jej silný jas. Vysoký tlak a teplo vychádzajúce z nádoby by menej dokonalý duch nezniesol, „zhorel“ by, alebo stratil vedomie.

Pravidelne, v určitých intervaloch, na Zemi je to každý rok koncom mája, vysielal Stvoriteľ cez svojho Syna - Imanuela **základnú silu** do všetkých hradov grálu. V každom svete prijímajú príliv tejto energie vedome a s vďakou, oslavujú to ako najväčší sviatok. Iba na Zemi jej neprípisujú ľudia vážnosť a dôležitosť, lebo o nej nič nevedia. Keby Stvoriteľ len jeden rok nevyslal svoju energiu, všetky svety za božskou ríšou by začali chátrať, rozpadávať sa a odumierať.

Nedostatok základnej sily pociťujeme všetci najmä na jar, keď hovoríme, že sme podľahli jarnej únave. Príliv novej sily potom cítime ako zvýšený optimizmus, radosť a chuť do života.

*

V dávnych dobách sa vznášala **Zem** vo vyššej úrovni hmotnosti ako teraz, a preto ňou prenikalo viac základnej sily a bola svetlejšia. Noci boli kratšie, podnebie bolo teplejšie a mierne. Ľudia nepotrebovali na oddych dlhý čas, lebo žili najmä duchom a ten nepozná únavu, ktorá postihuje náš rozum a telo. So znásobeným množstvom základnej sily šli aj krása, dobro a spravodlivosť, teda život v súlade s večnými zákonmi. Zem sa nachádzala na najspodnejšom okraji svetlých planét, tvorila ich hranicu. Prechádzali ňou vyžarovania všetkých svetov nad ňou.

Zem mala a ešte aj má úlohu akoby prvého huslistu v orchestri stvorenia, lebo prijíma, premieňa a odovzdáva späť vyžarovanie zo všetkých úrovní stvorenia.

Kým žili ľudia na Zemi viac duchovným než hmotným životom, vyžarovala Zem spracovanú základnú silu späť do celého stvorenia dobre.

Avšak neskôr, pod vplyvom váhy temných duchov, klesla Zem až do úrovne rozkladajúcich sa planét, ktoré pre veľkú vzdialenosť od základnej sily a pre jej nedostatok, odumierajú. Ich negatívny vplyv na Zem sa prejavil aj na jej vyžarovaní. Prvý huslista začal hrať falošne, a to samozrejme narušilo hru celého orchestra - stvorenia. Stvoriteľ napomínal huslistu - Zem cez svojich vyslancov, a keď to nepomohlo, rozhodol sa zasiahnuť. Jeho zásah však bude pre huslistu drastický.

Máme už aspoň zjednodušenú predstavu o tom, ako vznikla a ako vyzerá božská ríša. Keď ju navštevujú obaja Boží synovia Ježiš aj Imanuel, pôsobia v nej ako skutočné postavy, ktoré vznikli „obalením“ ich bezbytnostného jadra. Ktokoľvek z Trojice odchádza, neoddelí sa nikdy celý, iba sčasti, a po návrate do bezbytnostnej ríše znova splynie s celkom. Časť vôle, Svätého ducha - Imanuela sa však nevracia do bezbytnostnej ríše, ostáva navždy mimo domova v praduchovej ríši. Preto sa o ňom hovorí, že je „vyrodený“ Boží syn. Prečo došlo k tomuto oddeleniu? Keď Stvoriteľ chcel umožniť duchovnej zrazenine, aby sa vyvíjala, a vyriekol „Nech je svetlo!“ , vyslal časť svojej vôle, svojho ducha za božskú ríšu. Aby sa táto časť pod vplyvom zákona spätného pôsobenia a rovnorodosti nevracala späť, bolo ju treba pozmeniť, obaliť a uzemniť. Pri tomto akte formovania spolupôsobila **Prakráľovná, a tak sa stala matkou novej bytnosti - Parsifala**. On je Svetlom a zároveň aj bytnosťou, ktorá vysielala svoje vyžarovanie do iných svetov. Bezbytnostný Imanuel z Božej Trojice pôsobí v dvoch postavách:

v božskom hrade grálu ako jeho kráľ - **Immanuel**,
v praduchovom hrade ako jeho kráľ - **Parsifal**.

Vďaka svojmu bezbytnostnému jadrú sú obe postavy neustále spojené s Otcom, sú teda mostom medzi Stvoriteľom, božskou ríšou a praduchovou ríšou.

Základnou úlohou Imanuela a Parsifala je odovzdávať cez rytierov grálu základnú silu z božského hradu grálu do praduchového hradu a odtiaľ do celého stvorenia.

Súčasne je Parsifal kráľom a pôvodcom všetkých svetov za božskou ríšou, lebo vznikli z jeho Svetla. Bez jeho vyžarovania by sa duchovná zrazenina nemohla sformovať za božskou ríšou do nových svetov. Nazýva sa **Syn človeka**, lebo pomocou jeho žiarenia vznikli duchovné svety, a teda aj človek. Logicky by sa žiadalo nazvať ho Otcom človeka, ale nebola by to úplná pravda, lebo otcom celého stvorenia je Stvoriteľ, resp. jeho vyžarovanie. Keďže Imanuel, ako sprostredkovateľ tohto vyžarovania, je jeho synom, ostal mu výraz Syn.

Teraz si môže každý ujasniť **pôvod** ľudského ducha - **človeka**.

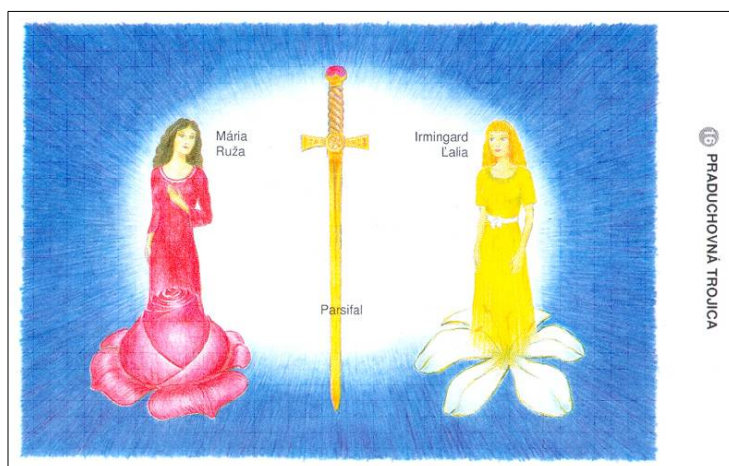
Pripomeňme si, že všetky svety, aj božská ríša, vznikli iba z božského vyžarovania, nie priamo z bezbytnostného Zdroja - Stvoriteľa. Jedine jeho synovia sú časťou jeho bezbytnostnej podstaty, preto sa nazývajú Boží, a nie božskí. Stvoriteľ a jeho synovia žijú v bezbytnostnej ríši, ktorá sa nesformovala, lebo je zdrojom ďalšieho vyžarovania. Až ďalej od nej sa sformovala božská ríša, pomocou prvej bytnosti v stvorení - Prakráľovnej. Vyžarovanie ochudobnené o časť božských prvkov prechádza cez božský hrad grálu do praduchového vo forme **praduchovej zrazeniny**. Jej zlúčením s vyžarovaním Parsifala sa sformovali v praduchovej ríši **praduchovia** a ich svety. Z čisto božských prvkov obsiahnutých v praduchovej zrazenine sa sformovali **praduchové bytnosti**.

To, čo sa v praduchovej ríši nesformovalo, prechádza do duchovného hradu grálu vo forme **duchovej zrazeniny**. Z jej kvalitnejšej časti sa v najvyššej úrovni duchovnej ríše sformovali ihneď stvorení duchovia. Z jej

zvyšku ostali nevedomé duchovné zárodky, ktoré sa nemôžu v duchovnej ríši sformovať, preto klesajú do hmotnosti, aby sa neskôr stali vedomými a vyvinutými duchmi - ľuďmi. Duchovné zárodky teda nepochádzajú z priameho božského vyžarovania, ale iba z duchovného. Preto tvrdenie, že človek sa môže stať Bohom, vzniklo iba z nevedomosti o jeho pôvode.

*

V božskej ríši sa svetlo - vyžarovanie v dôsledku silného tlaku pohybuje priamočiaro tam a späť. V **praduchovnej ríši**, ktorá sa sformovala hneď za božskou ríšou, sa jeho pohyb mení na elipsovité v dôsledku väčšej vzdialenosti, a tým aj ochladenia, menšieho tlaku a spätného priťahovania. Tieto vplyvy zmenili pôvodné komplexné biele božské vyžarovanie na žlté. Pod vplyvom zmeny sa začalo štiepiť na dva druhy - na mužské a ženské zárodky. **Božské vyžarovanie je celistvé a biele, kým praduchovné je dvojaké a žlté.** Formujú sa z neho v praduchovnej ríši dvojakí duchovia - mužskí a ženskí.



V praduchovnom hrade grálu pôsobí Imanuel - **Parsifal** ako trojica - trojjedine. On osobne stelesňuje v celom stvorení za božskou ríšou Božiu vôľu ako celistvý princíp, symbolicky vyjadrený zlatým mečom, Spravodlivosť. Tá je úzko spätá s láskou, ktorú stelesňuje božsky-praduchovná bytosť **Mária**. Vyslala **lásku** do celého stvorenia, rovnako na mužov aj ženy, kým Prákráľovná iba na ženstvo. Ani táto Mária nie je Ježišovou matkou, ktorá žila na Zemi. Tretiu časť Parsifalovej trojice tvorí božsky-praduchovná bytosť **Irmingard** a stelesňuje čistotu. Obe ženské bytosti zišli z božskej do praduchovnej ríše, aby sa pomocou nich sformovali duchovia. Priamočiary pohyb sa zmenil na elipsovité. Parsifal, keďže je pokračovaním a súčasťou Božej bezbytosnej Trojice, vládne v celom ďalšom stvorení za božskou ríšou ako kráľ v mene svojho Otca. Z jeho priameho vyžarovania a z vyžarovania „štvorca“ zvierat, ako aj Večných rytierov z božského hradu sa okamžite sformovali v praduchovnom hrade prví štyria mužskí prastvorení duchovia. Keďže sú najdokonalejší, pôsobia ako rytieri grálu priamo v prítomnosti Parsifala. Oni jediní z duchov sú stvorení **na Boží obraz**, lebo sú z duchov najdokonalejší. Vzhľadom na ostatných duchov sú obrovskej veľkosti a

tvoria akoby stĺpy hradu. Prastvorení nemôžu osobne vidieť Stvoriteľa, lebo žijú za hranicou božskej ríše. Parsifal, keďže je pokračovaním vyžarovania bezbytostnej Trojice, teda Boha, zastupuje svojho Otca v celom ďalšom stvorení ako kráľ - Boh.



Prví mužskí prastvorení predstavujú štyri mužské pravzory mužských vlastností a schopností. S jednou ozrutánskou základnou postavou prastvoreného vznikli zároveň ďalšie, podobné, avšak rozličných veľkostí. Všetky majú rovnaké schopnosti ako pôvodná, ale veľkosť ich kvalitatívne odlišuje. Prastvorení už nie sú božské bytosti. Nazývajú sa **duchovia**, lebo najväčší podiel na ich sformovaní má Svätý duch - Syn človeka - Parsifal. V praduchovnom hrade grálu dochádza k zmene pôvodnej božskej zrazeniny na praduchovnú, čo sa prejavuje jej štiepením na mužské a ženské časti. Z nich vznikajú praduchovné zárodky, prabytostné a bytostné zárodky.

Prví **mužskí prastvorení** stelesňujú tieto základné vlastnosti a funkcie: Prvý prastvorený je pravzorom **vládcu**, kráľa a zároveň ochrancom Parsifalovej trojice.

Druhý prastvorený zosobňuje **mužnosť a silu**.

Tretí prastvorený predstavuje **hrdinstvo a vernosť**.

Štvrtý prastvorený je **vodcom** všetkých vládcov živlov - **prastvorených bytostných**.

Prastvorení duchovia, rovnako ako aj prastvorení bytostní, stelesňujú všetky existujúce vlastnosti a schopnosti. Kým u nás, na Zemi, vlastnosti

predstavujú iba kvalitu, u nich, keďže sú zosobnené, vyjadrujú podstatu. Skúsme precítiť rozdiel medzi slovami láskavý a Láska, spravodlivý a Spravodlivosť. Spravodlivý človek je úplne iný ako človek, ktorý je v celej svojej podstate iba Spravodlivosťou.

Po týchto pravzoroch siahajú ľudia vedome, svojou túžbou po dokonalosti, alebo aj podvedome, v čase núdze a v krízových situáciách. Napr. v nebezpečenstve muži prejavujú väčšiu odvahu, silu a vernosť ideálom než, v bežnom živote.

*

V ďalšej úrovni praduchozna sa sformovali tri ženské pravzory - **prastvorené ženy** obrovských rozmerov. Vyžarujú do nižších úrovní svoje vlastnosti a schopnosti, každá pre inú oblasť:

prvá pre **domov**,
druhá pre **materstvo**,
tretia pre zdravie, **krásu a duchovnú čistotu**.

Tieto postavy podobne ako mužské pravzory nežijú osamotene, ale v pestrom svete im podobných žien viacerých veľkostí.

Žena v akejkoľvek úrovni stvorenia, a to platí aj na Zemi, sa v čistej túžbe napája na praduchovné pravzory a čerpá z nich inšpiráciu, pomoc a silu. Keď hovoríme o napájaní sa na prastvorených, neznamena to, že sa človek na Zemi spája priamo s nimi, ale pomocou prostredníkov, bytostných. Jednou zo základných vlastností alebo schopností prastvorených duchov je, že pôsobia v stvorení ako obrovské **magnety**. Svojimi telami „zbierajú“ spracované čiže použité vyžarovanie - základnú silu z celého stvorenia a odovzdávajú ho späť do božskej ríše. Je to návrat investície, ktorú Stvoriteľ vložil do stvorenia. Preto strážcovia hradov grálu nestrážia grál - nádobu so základnou silou pred nepriateľom, ale zabraňujú strate a únikom Božej investície. Musí sa vrátiť naspäť k jej pôvodcovi, lebo je to jeho energia - jeho život. V pozmenenej spracovanej forme podporuje vývoj a život v jednotlivých svetoch.

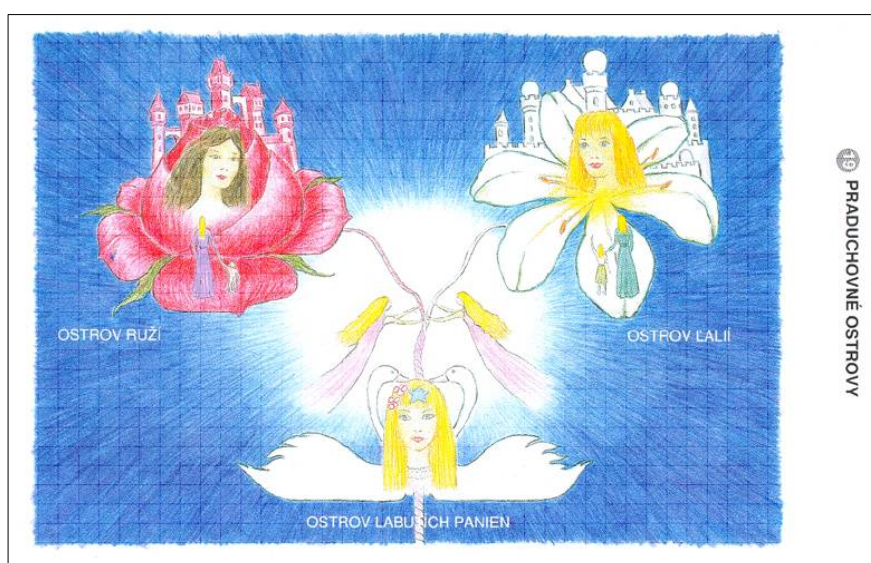
Vo večných praduchovných a duchovných svetoch vládne, podľa zákona rovnorodosti, láska aj medzi rovnakým pohlavím. Iba z pozemského hľadiska sa nám zdá, že je tým ochudobnená. Bezpohlavní duchovia necítia túžbu po sexuálnom sporení. Pre nich to však nie je obmedzením. Ich láska má iné nároky a potreby. Aj na Zemi dokážu duchovne zrelší ľudia milovať rovnaké pohlavie iba citom, duchom.

Duchovne málo vyvinutého človeka však veľmi ovplyvňuje vlastné telo a zmysly a často sklzne do hriechnej pohlavnej lásky, napr. otec k dcére, matka k synovi. V praduchovej ríši žijú v niektorých úrovniach alebo svetoch, či planétach oddelene mužskí a ženskí duchovia a taktiež bytosti. Oddelil ich zákon rovnorodosti. Avšak svoje protipóly majú v iných častiach a stýkajú sa s nimi väčšinou pri rôznych príležitostiach a slávnostiach. Pretože ich láska je len duchovná, pretrváva, i keď nie sú stále spolu. Je omnoho plnšia a bohatšia, lebo ju prežíva iba ich dokonalý duch - celá ich podstata.

Život v praduchovej aj v božskej ríši je nám veľmi vzdialený a nepredstaviteľný. Preto sme spomenuli iba jeho niektoré osobnosti a činnosti. Snáď bude zaujímavé uviesť, že vyžarovanie praduchovných klesá až do hmotného vesmíru a tvorí jadrá atómov, ktoré sa obaľujú jemnou hmotou. Prastvorení duchovia sú teda tvorcami jemnej aj hrubej hmoty vesmíru.

*

Pod úrovňami najdokonalejších pradučov - **prastvorených** sú úrovne pradučov **vyvinutých**. Tí sa, na rozdiel od prastvorených, formujú vývojom, postupne z detí. Dospievajú priamo v tejto úrovni, nemusia sa vteľovať do hmotnosti ako ľudskí duchovia. Starajú sa o nich všetci dospelí, kým nedozrejú. Niektoré deti ostávajú deťmi večne, čo nie je znamením zastaveného vývoja, lebo sú dokonalé.



V strednej časti praduchova sa vznášajú **tri významné duchovné planéty** ako ostrovy, pripomínajúce obrovské nádherné záhrady:

Ostrov **ruží**,
Ostrov **lalií**,
Ostrov **labutích paniien**.

Každý z týchto ostrovov je z pozemského hľadiska omnoho väčší ako vesmírna galaxia. Tieto tri planéty by mali ľudia poznať, lebo súvisia viac než iné s vývojom duchov v hmotnosti. Ich obyvatelia sa napriek tomu nevtelujú na Zem, avšak vo výnimočných obdobiach, keď ľudia, duchovia, ani praduchovia nezvládnu náročné duchovné úlohy, vteľujú sa na Zem a aj ich vedúce osobnosti:

Mária, Irmgard a Svanhilda.

Prvé dva ostrovy sa vznášajú v rovnakej výške, kým tretí trochu nižšie, pod nimi, ale v tej istej úrovni.

Na **ostrovoch ruží a ľalií** žijú medzi kvetmi **duchovia - samé ženy a deti** rôzneho veku a rôznej veľkosti, ktorá závisí od zrelosti ducha.

Stelesňujú vlastnosti ruže, čiže lásku a na ostrove ľalií čistotu. Rovnaké cnosti ich vzájomne priťahujú, sú rovnorodým spojivom obyvateľov ostrovov, preto vládne medzi nimi láska alebo čistota v tej najušľachtilejšej forme. Ich vyžarovanie pôsobí cez praduchovné bytosti do celého stvorenia na rovnaký druh: ženy na ženy a deti na deti podobného veku a duchovnej zrelosti. Na vrchole každého ostrova je krásny zámok, ktorý má podobnú funkciu ako hrad grálu.

Ružový zámok navštevuje pravidelne vládnuca **Ruža - Mária** z Parsifalovej trojice a odovzdáva tam časť svojho vyžarovania - **lásku**.

Ženy a deti z ostrova ruží ju prijímajú a svojím životom spracúvajú a vyžarujú do stvorenia.

V perlovom zámku na ostrove ľalií zas odovzdáva časť svojho vyžarovania vládnuca **Ľalia - Irmgard** z Parsifalovej trojice, ktorá vyžaruje **čistotu a spravodlivosť**. Žijú tu podobne ako na ostrove ruží len ženy a deti rozličného veku.

Na **labuťom ostrove** nežijú duchovia, ale, krásne a **anjelské bytosti - labutie panny**. Ich štíhle postavy zakrýva šat pripomínajúci labutie perie. Na temene hlavy ich zdobí ako drahokam modrá hviezda.

Ich úlohou je spájať pre nich viditeľné vyžarovania z oboch ostrovov nad nimi do jedného kompletného vo forme **spravodlivosti, lásky, čistoty**.

Pod vplyvom ich čistej lásky a nezištnej služby vychádza spracované vyžarovanie nepozmenené do ďalších úrovní stvorenia.

Životným elixírom labutej panny je spev, ktorý jej dáva duchovnú silu a nežný pôvab. Prejavuje ním zároveň lásku k Stvoriteľovi. Niektorí bájni grécki hrdinovia ich začuli nehmotným sluchom a nazvali ich sirénami.

Maliari ich kreslia ako labute so ženskými hlavami, avšak skutočnosť je úplne iná: sú to bytosti s ľudskými formami, krajšie a dokonalejšie než najkrajšie ženy na Zemi, i keď majú krídla, lebo sa vznášajú v Božej vôli. Líšia sa od seba len veľkosťou. **Vládnuca Labutia panna - Svanhilda** je prastvorená bytosť z božskej ríše a vyžaruje nezvyčajnú duchovnú silu. Keď už poznáme všetkých sedem svetov celého stvorenia, zopakujme si aspoň zjednodušene, akí obyvatelia v nich žijú.

1. V **bezbytostnej ríši** žije len bezbytostná Božia Trojica Stvoriteľ - Otec a dvaja synovia.

2. V **božskej ríši** žijú bytosti sformované z celistvého božského vyžarovania okrem Praprávnej, ktorá pochádza iba zo ženského bezbytostného vyžarovania.

3. V **praduchovej ríši** žijú praduchovné bytosti a praduchovia, a to prastvorení a vyvinutí.

4. V **duchovnej ríši** žijú duchovia - stvorení a vyvinutí.

5. V **bytostnej ríši** žijú bytosti zvané bytostní, veľkí - prastvorení a malí - vyvinutí.

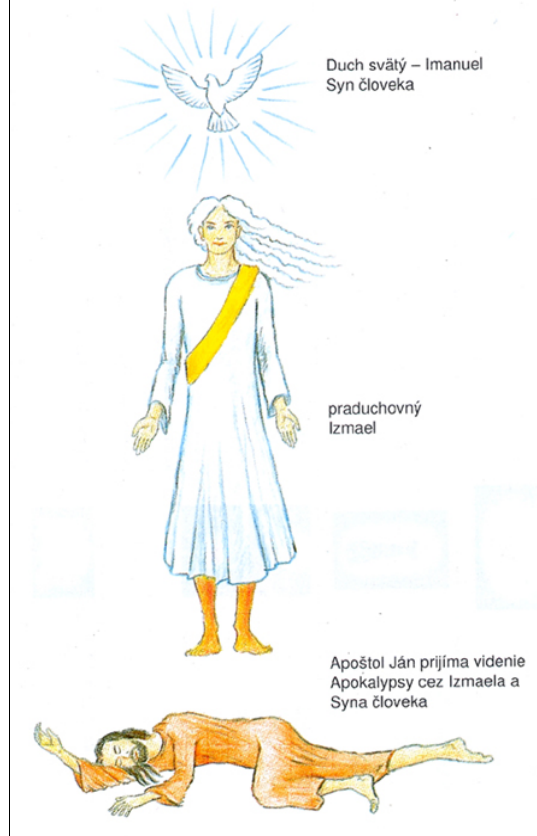
6. V **jemnohmotnom vesmíre** žijú duše ľudí, ale aj malí bytostní.

7. V **hrubohmotnom vesmíre** žijú ľudia v hmotnom tele, ale aj malí bytostní.

Aký je **rozdiel medzi bytosťou a duchom**? Bytosti sú sformované z väčšej časti božského vyžarovania, kým duchovia majú väčšiu časť Parsifala. Za božskou ríšou sa delia bytosti na mužské a ženské, lebo sa k priamemu božskému vyžarovaniu pridáva aj časť Parsifalovho vyžarovania - Božej vôle.

Ďalší rozdiel medzi duchmi a bytosťami je ten, že bytosti nemajú vlastnú vôľu, keďže podliehajú priamemu vplyvu Stvoriteľa alebo Prákráľovnej. Na základe tejto schopnosti sú vykonávateľmi večných zákonov. Nevnášajú do svojej činnosti nič iné iba to, čo je v súlade s Božou vôľou. Preto neznášajú nijaké karmické následky svojich činov, hoci sú niekedy negatívne, napr. zabitie človeka prírodnou pohromou, bleskom a pod. Bytosti sú anjeli, kým bytostní sú len ich nižšou formou, podobne ako človek je nižšou formou dokonalého ducha.

Rozdiel v použití vôle medzi bytosťou a duchom je asi taký, ako je medzi architektom a maliarom. **Architekt** musí nakresliť dom s určitými pevne stanovenými požiadavkami majiteľa aj prírodných zákonov. V rámci nich sa môže tvorivo a individuálne prejavovať. **Maliar** dostane len tému a ďalej postupuje podľa vlastnej inšpirácie. Architekt je teda viazaný určitými pravidlami ako bytosť zákonmi, čo však neznamená, že v nich nemá možnosť uplatniť tvorivosť. Umelec má väčšiu tvorivú slobodu podobne ako duch, ale zároveň riskuje, že majiteľ jeho výtvor neprijme, ak nebude vyhovovať jeho vkusu a predstavám. Architekt sa naproti tomu od začiatku snaží prispôbiť majiteľovi, preto nie je príliš vystavený riziku zlyhania. Duchovia a ľudia majú slobodnú vôľu jednak preto, že sú najďalej od Stvoriteľa, jednak preto, že sú stvorení najmä z jeho vôle. Praduchovia a duchovia sa poznaním večných zákonov slobodne a dobrovoľne podriaďujú Božej vôli, kým bytosti to robia z pripútanosti k Stvoriteľovi a v dôsledku zákona rovnorodosti. V podstate sa všetko v stvorení dobrovoľne zachvieva v Božej vôli, jedine v hmotnosti sa človek od nej odklonil. Tým sa vymanil z priameho vplyvu základnej sily, a preto speje k duchovnému úpadku a zániku.



V nižšej úrovni praduchovnej ríše zvanej Patmos pôsobí vládnuca osobnosť, vyvinutý praduch **Izmael**. Riadi všetky duchovné pomoci od Syna človeka, smerujúce z praduchovna do duchovnej ríše a do hmotnosti. V každej úrovni pod ním má svojho zástupcu, ktorý sa nazýva tiež Izmael a ktorý prenáša zverené úlohy v svojej úrovni. Praduch Izmael napriek obrovskej vzdialenosti a nižšiemu pôvodu, lebo je len vyvinutý duch, a nie prastvorený, je svojou vysokou duchovnou čistotou priamo spojený s Parsifalom. Vtelil sa na Zemi viackrát pri významných duchovných udalostiach. Bol napr. starovekým prorokom Eliášom, ale aj Jánom Krstiteľom.

Bol duchovným prostredníkom pri diktovaní Zjavení Jána - Apokalypsy medzi Stvoriteľom a apoštolom Jánom.

Pod touto najnižšou úrovňou praduchovna je izolačná sféra, ktorá tvorí hranicu s duchovnom. Je tu takisto ako všade v celom stvorení bohatý a pestrý život.